

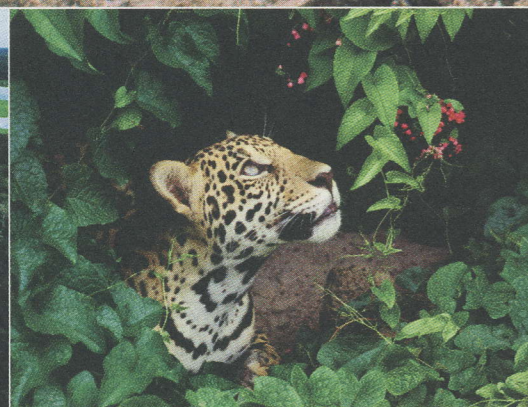


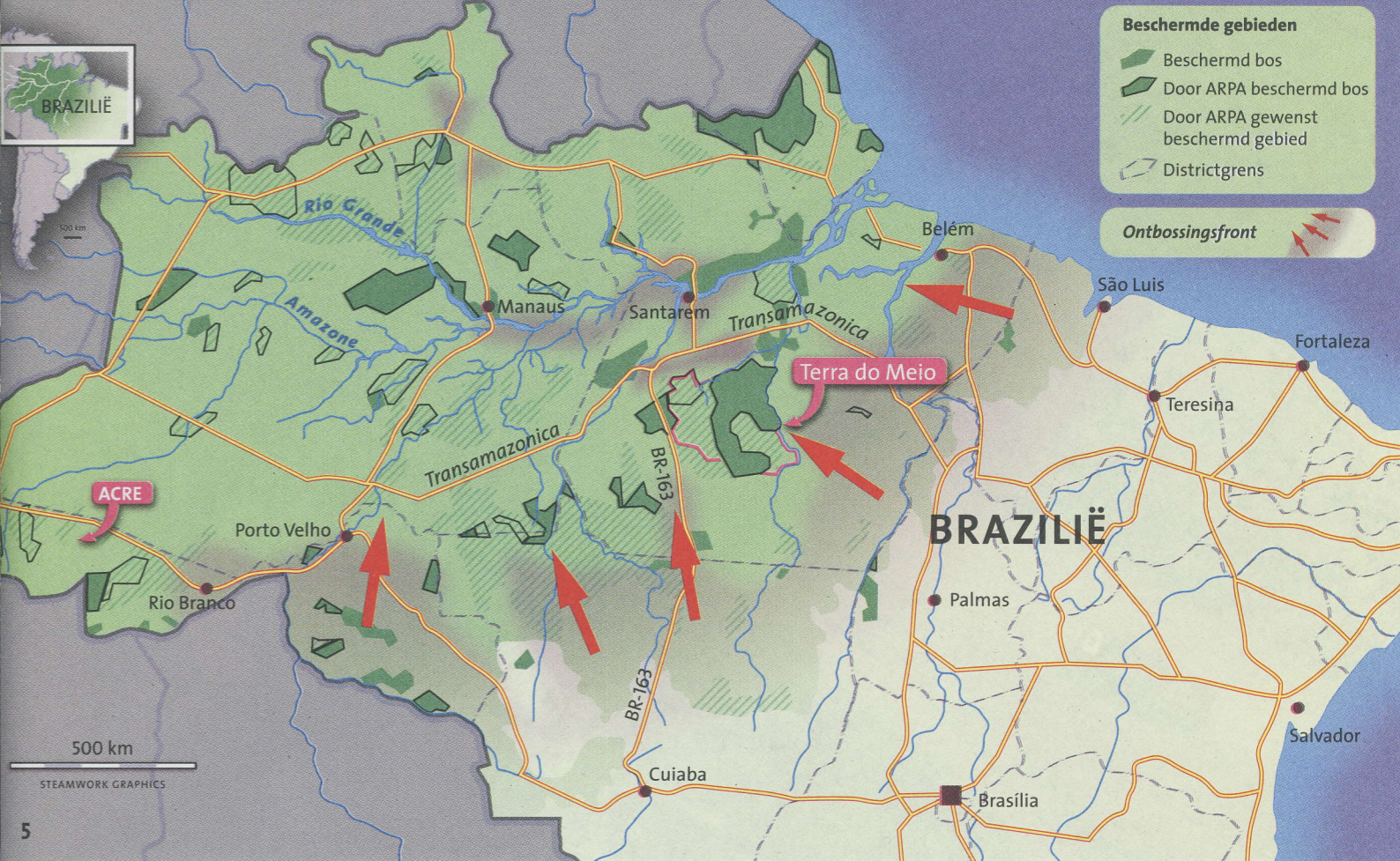
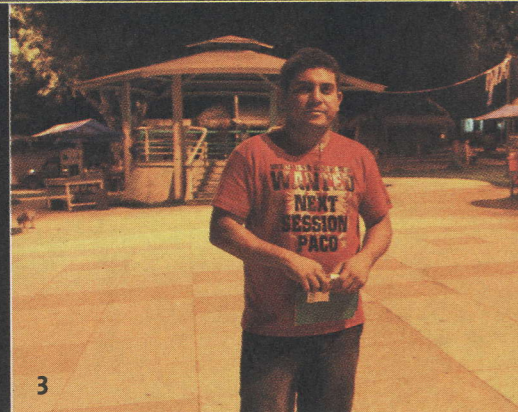
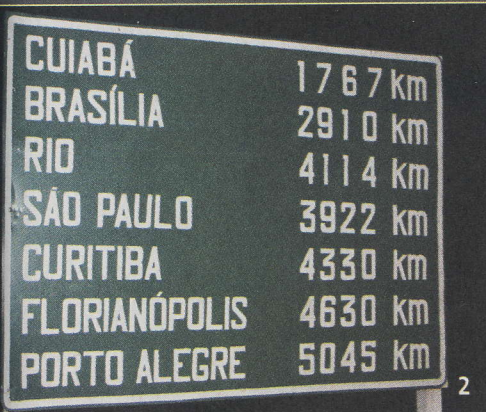
NOG VEEL TE REDDEN IN
HET **AMAZONE-GEBIED**

In de gevaarzone

Het begint met een weg en het eindigt met kaalslag. Dag in dag uit verdwijnen grote happen uit het Amazonegebied. Levensgevaarlijk om daar als individu iets tegen te doen – daarom móét een organisatie als het Wereld Natuur Fonds helpen. Het is nog niet te laat om grote stukken regenwoud te redden. WNF-medewerkster Jikkie Jonkman zocht ter plekke naar de bron van alle ellende, maar vond ook lichtpuntjes.

tekst JIKKIE JONKMAN





- 1 Vee op de omstreden BR-163.
- 2 Bord aan het begin van de sojasnelweg naar Cuiabá.
- 3 Mensenrechtenactivist Tarcisio Feitosa.
- 4 Deze boom, *Angelim Vermelho*, is zo'n 800 jaar oud.

Het is menens. Ons gezelschap van journalisten kan nu echt niet naar Terra do Meio. Te gevaarlijk. Juist in het gebied waar het Wereld Natuur Fonds de pers wil laten zien hoe de natuur onder druk staat en hoe daar, heel concreet, iets tegen te doen is. João Gonçalves van WWF-Brazilië legt uit dat zijn organisatie behoedzaam moet opereren in dit wespennest van huurlingen, landdieven en houtsmokkelaars. De Nederlandse media mogen wel komen, zegt João, maar alleen in de buurt van de stad Santarém.

Daar, nabij Santarém in Pará, vertelt mensenrechtenactivist Tarcisio Feitosa ons dat in deze Braziliaanse deelstaat de afgelopen tien jaar 757 mensen slachtoffer zijn geworden van vuurwapens. "Zelf ben ik achtervolgd door een gewapende huurling toen ik een naam bord had weggehaald bij een illegaal ingenomen stuk grond. Ik zat twee maanden ondergedoken, want ik heb een gezin." Een vriend van hem werd in zijn eigen huis voor de ogen van zijn vrouw doodgeschoten. Degene met wie hij vroeger dagelijks contact had, de 73-jarige Amerikaanse non en milieuactiviste Dorothy Stang, werd in 2005 door *pistoleiros*, gewapende huurlingen, gedood. "Bij ons in Terra do Meio zie je geen politie of parkwachters. Daar geldt het recht van de sterkste." Zelf is Feitosa, moegestreden, weggegaan uit het bos. Hij studeert nu in de stad Belém.

Asfalt

Al kunnen we Terra do Meio niet in, tijdens een rit over de snelweg BR-163 is goed te zien met welk doel het Wereld Natuur Fonds het bos in dit 'Land van het Midden' wil beschermen. Rechts van het asfalt ligt het

ongerepte natuurgebied Floresta Nacional de Tapajós. Links is alles kaal. Koeien lopen te grazen tussen verkoelde boomstronken. Op grotere kale stukken is net soja geoogst.

Onze terreinwagen mindert na zo'n vijftig kilometer vaart. Hier gaat het asfalt over in een rode zandweg – het grootste deel van deze 1800 kilometer lange BR-163 moet nog worden geasfalteerd. Dat is wat natuurbeschermers met angst en beven tegemoet zien. Een verharde weg leidt altijd tot verdere ontbossing. Een asfaltweg vraagt om exploitatie van het omringende land en dus om vervoer van boomstammen, verplaatsing van duizenden koeien én van sojabonen, vele vrachtwagens vol.

Terra do Meio ligt in een gebied waar houtkappers, grondspeculanten en boeren langzaam maar zeker het bos aantasten. Het maakt deel uit van het zogenaamde ontbossingsfront, een grote kaalslagboog die oprukt naar het hart van de Amazone. Aan de randen van Terra do Meio lopen twee hoofdwegen, in het westen de BR-163 en in het noorden de Transamazônica. Daarlangs tekenen zich al witte vlakken af: ontgonnen gebied. De wegen zijn nu nog moeilijk begaanbaar – in de regentijd veranderen ze in modderpoelen – maar ligt er eenmaal asfalt, dan begint de run op de natuurlijke hulpbronnen pas goed.

In september 2000 accepteerden twaalf Latijns-Amerikaanse staatshoofden een megaplan voor de aanleg van wegen, dammen en olie- en gasleidingen in Zuid-Amerika. Dat plan is voor het Wereld Natuur Fonds reden om alarm te slaan voor het Amazonegebied. De BR-163 laat precies zien wat er volgens het Wereld Natuur Fonds dreigt te gebeuren. Alleen de

verwachting al dat tussen Cuiabá in de deelstaat Mato Grosso en de havenstad Santarém asfalt zou komen, doet de ondernemersharten sneller kloppen. De soja-industrie droomt van eindeloze akkers langs wat in de volksmond 'de sojasnelweg' heet. Een vergelijking met het bekende Wilde Westen gaat zeker niet mank: ook hier wordt 'at gunpoint' land veroverd.

Wat is er eigenlijk mis met soja? Het is toch goed, eiwitrijk voedsel? Inderdaad, en juist daarom is soja een gewas in opkomst, zeker in Brazilië. Brazilië is intussen, na de Verenigde Staten, de grootste producent ter wereld.

Groei

Sinds 2000 neemt het voor sojateelt gebruikte grondgebied er elk jaar met gemiddeld tien procent toe. De snelgroeiende, eenjarige planten leveren bonen voor voedsel. Voor sojaproducten, maar vooral om onze koeien, varkens en kippen mee te voeren. Van de soja die Nederland importeert, komt 93 procent in veevoer terecht, en dus maar heel weinig in producten als tofu en sojadrink. Met soja zelf is niets mis, maar de aanleg van sojaplantages gaat vaak ten koste van waardevolle natuur. En er is vreselijk veel van nodig: één kilo vlees vergt gemiddeld zes kilo veevoer.

De verwachting is dat de sojaproductie zal blijven groeien dankzij de grootste vleesetende afnemers, Europa en China. China werd door de groeiende welvaart soja-importeur in plaats van -exporteur. Nederland is binnen Europa de grootste importeur met 11 miljoen ton, waarvan 3,7 miljoen ton voor de eigen markt.

Ook in de productie van tropisch hout bezet Brazilië de tweede plaats op de wereldranglijst, na Indonesië. In 2004 oogstte de houtsector 24,5 miljoen kuub aan stammen, vooral voor de interne markt (64 procent). Maar de export naar Europa, de VS en Azië groeit: tussen 1998 en 2004 van 14 procent naar 36 procent. Gunstig is dat de handel in mahonie, een veelgebruikte houtsoort, sinds 2002 valt onder het CITES-verdrag,

Terra do Meio gaat het redden

Hoe ziet Terra do Meio er precies uit? En wat gaat het Wereld Natuur Fonds in Terra do Meio doen?

Terra do Meio beslaat 11 miljoen hectare, bijna drie keer Nederland. Het bestaat voor meer dan de helft uit natuur- en indianenreservaten. Er leven zeker 150 vissoorten, 76 soorten amfibieën, 163 soorten reptielen en meer dan 430 soorten vogels, waaronder de goudparkiet en harpij, en 198 zoogdiersoorten, zoals de bedreigde poema. Mensen zijn er niet veel, in totaal zo'n tienduizend, onder wie de indianenstammen Kuruya, Xipaya en Kararô.

Acties van het Wereld Natuur Fonds in Terra do Meio:

- proberen 2,5 miljoen hectare extra regenwoud beschermd te krijgen, een gebied bijna zo groot als België;
- besluitvorming over de aanleg van de BR-163 en Transamazônica beïnvloeden met studies, publicaties en lobbyen;
- diverse groepen, onder anderen boeren en bosbouwers, betrekken bij een indeling in zones waar verantwoord bosgebruik, zoals kap volgens FSC-regels, wordt toegestaan en gecontroleerd;
- zorgen dat de lokale bevolking een stem krijgt in het beheer van de gebieden waar ze woont;
- bij de overheid aandringen op een wet die het gebruik stimuleert van minder bekende houtsoorten, om zo de druk op bedreigde soorten als mahonie te verminderen.



sinds 2003 aan het Amazon Region Protected Program (ARPA), een tienjarenprogramma voor bescherming en beheer van 50 miljoen hectare jungle. In juli 2006 was daarvan al 23 miljoen hectare tot natuurreservaat uitgeroepen. Ook in de deelstaat Acre, tegen de grens met Peru en Bolivia, ondersteunt het Wereld Natuur Fonds een duurzame boseconomie. Dankzij de natuurvriendelijke overheid, enkele actieve houtproducenten en lokale gemeenschappen werkt een flink deel van de bosbouw hier met het keurmerk van het Forest Stewardship Council (FSC).

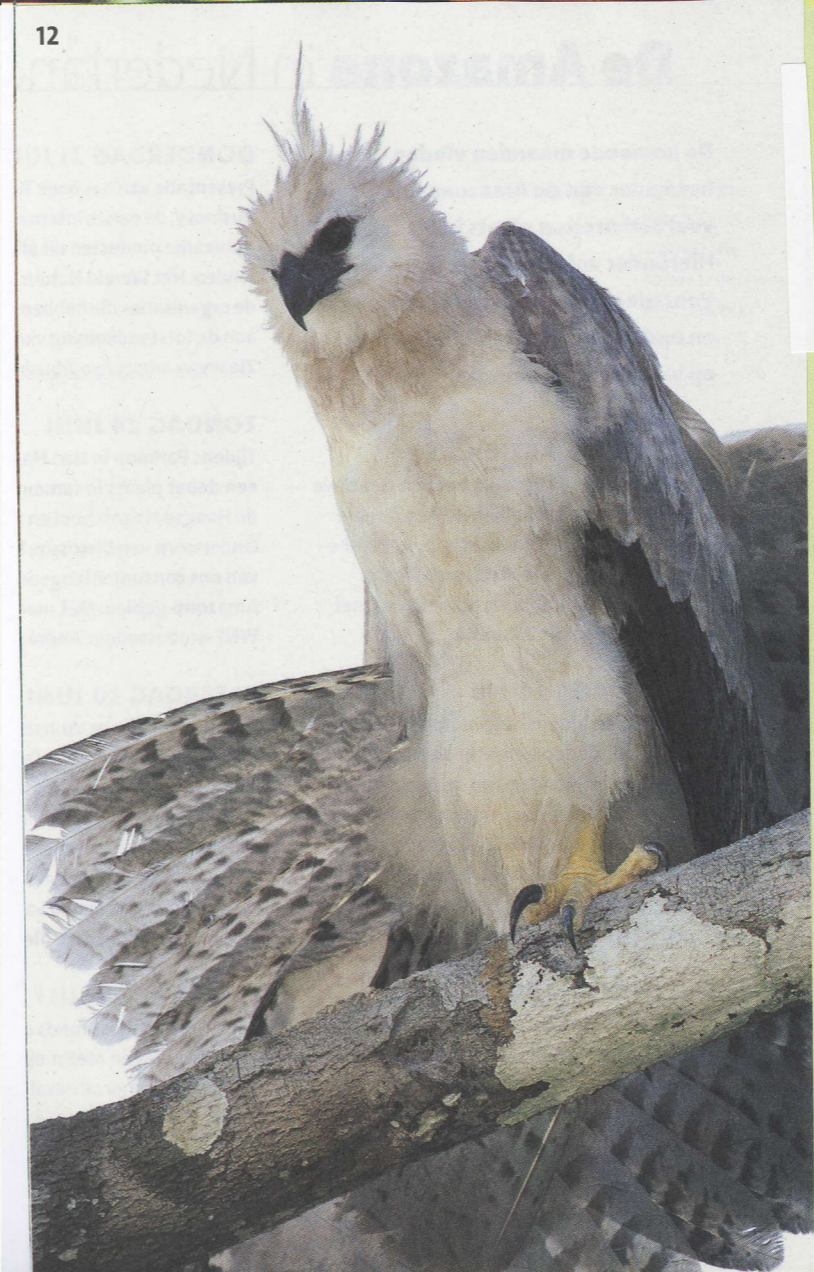
'Bij ons in Terra do Meio geldt het recht van de sterkste'

De overheid in Acre geeft de voorkeur aan gebruik van FSC-hout, en was daarmee de eerste Braziliaanse deelstaat met een verantwoord aankoopbeleid voor hout. WWF-Brazilië helpt er lokale gemeenschappen om met verantwoorde vormen van bosgebruik inkomsten te verwerven. Een vereniging van rubbertappers oogst volgens FSC-regels hout, boomschors, palmpitten en Copaiba-olie. WWF geeft informatie, organiseert patrouilles en helpt ook bij het vinden van afzetmarkten voor de bosproducten. Dorpen langs de rivier de Purus reguleren hun visvangst. Op die manier blijft er voldoende vis en hoeven ze niet over te schakelen naar schadelijker inkomstenbronnen zoals illegale houtkap.

Gevarenzone

De nationale WWF-organisaties in de Verenigde Staten, het Verenigd Koninkrijk, Nederland, België, Duitsland en Oostenrijk werken intensief samen om de grootste bedreigingen van het Amazone-gebied het hoofd te bieden. WWF heeft zes gebieden aangewezen waar bescherming en duurzaam beheer prioriteit moeten krijgen, met een totale oppervlakte van 65 miljoen hectare, 10 procent van het hele Amazone-gebied. Die gebieden zijn niet willekeurig, maar strategisch gekozen. Ze liggen op plekken waar de ontbossing nu nog te stoppen is. Het Nederlandse Wereld Natuur Fonds is in twee van de zes gebieden actief. Het zet zijn inspanningen in Acre voort en richt zich nu op een soortgelijke manier op overheden, bedrijven en de lokale bevolking in Terra do Meio.

Het is geen gemakkelijke opgave. Niemand staat te trappelen om zich te mengen in een conflictzone waar termen als 'front' en 'oorlog' van toepassing zijn. Maar het moet, en het moet nu. Veel gebieden zullen voorgoed verloren gaan, maar er valt nog een heleboel regenwoud, en dus natuur, uit de gevarenzone te redden. ●



- 6 Een truck passeert een plantage waar kortgeleden nog jungle was.
- 7 Sojaplantage.
- 8 Een witkopsaki.

De Amazone. Werk aan de afsluiting in het werkgebied van het gebied. Het gebied wordt selectief gekapt. De leefomgeving van de tropische regenwoud (pangina) is daarvoor van belang.

de overeenkomst die de internationale handel in wilde dieren en planten reguleert. Ook het keurmerk voor duurzame houtproductie van de Forest Stewardship Council (FSC) is in opkomst.

Koeien

Waar eerst bomen stonden, grazen steeds vaker koeien. Tussen 1990 en 2003 nam het aantal koeien in het Braziliaanse Amazone-gebied toe van 26 miljoen tot 64 miljoen. Het is gebruikelijk om de waardevolle bomen te kappen, de rest af te branden en op die grond koeien te zetten. Het vlees van de dieren is nu nog vooral voor gebruik in eigen land, maar de export van vlees groeit. Na veeweides volgt meestal een plantage: sojaproducten kopen de boel op om er akkers van te maken.

Happen uit het bos – het gezelschap journalisten heeft van dichtbij kunnen zien hoe hard het gaat. En sluipend speelt ook de klimaatverandering een rol. In

de jaren negentig steeg de gemiddelde temperatuur in dit tropische klimaat met ruim een halve graad per maand. Het droge seizoen dreigt nog droger te worden met als gevolg meer bosbranden én verstoring van de watercyclus. Met 12 procent van alle zoetwater op aarde is het Amazone-gebied een grote leverancier van drinkwater. En hoe meer bos verloren gaat, hoe sterker het klimaatveranderende effect van CO₂, dat tenslotte juist door bomen kan worden geabsorbeerd. Een groot regenwoud stabiliseert het klimaat.

Voorzichtig kappen

Langs de sojaselweg ontmoeten we Antonio Abelardo Leite, de baas van houtkapbedrijf Maflops. Zonder steun van de overheid of hulporganisaties probeert hij al jarenlang verantwoord hout te kappen, op een stuk van 70.000 hectare. Natuurbeschermers zien in zijn werk een schoolvoorbeeld van verantwoord beheer. Op een grote kaart wijst Leite groene, zwarte en rode stippen aan: zo hebben zijn mensen precies in kaart gebracht wanneer welke bomen gekapt kunnen worden, en welke bomen niet. Hij wil bewijzen dat het beter is om in het hele gebied voorzichtig te kappen dan, zoals de Braziliaanse regering wil, een deel helemaal te kappen en een ander deel te laten staan. Hij neemt ons mee het bos in en wijst een oude boom aan, te dik om te omhelzen. "Achthonderd jaar", schat Antonio. Deze mag blijven.

Terra do Meio is niet het enige 'stukje' Amazone waar het Wereld Natuur Fonds verantwoord grondgebruik stimuleert. Samen met de Braziliaanse overheid en de Wereldbank werkt het Wereld Natuur Fonds

Hoe kunt u helpen?

Ook thuis kunt u meehelpen het Amazone-gebied, en in het bijzonder Terra do Meio, te beschermen. Hoe?

- Steun ons werk in het Amazone-gebied met een extra gift, om unieke gebieden zoals Terra do Meio op tijd te beschermen. Giro 22020, t.n.v. Wereld Natuur Fonds, Zeist, o.v.v. 'Amazone'. Op www.wnf.nl/amazone vindt u meer informatie.
- Gaat u verbouwen of in de tuin aan de slag? Vraag naar hout met een FSC-keurmerk. Dat hout is afkomstig uit verantwoord beheerde bossen.
- Als u naar de Amazone op vakantie gaat, kies dan voor een reis die de natuur en de lokale bevolking niet schaadt. Koop geen souvenirs die gemaakt zijn van zeldzame dieren of planten.

